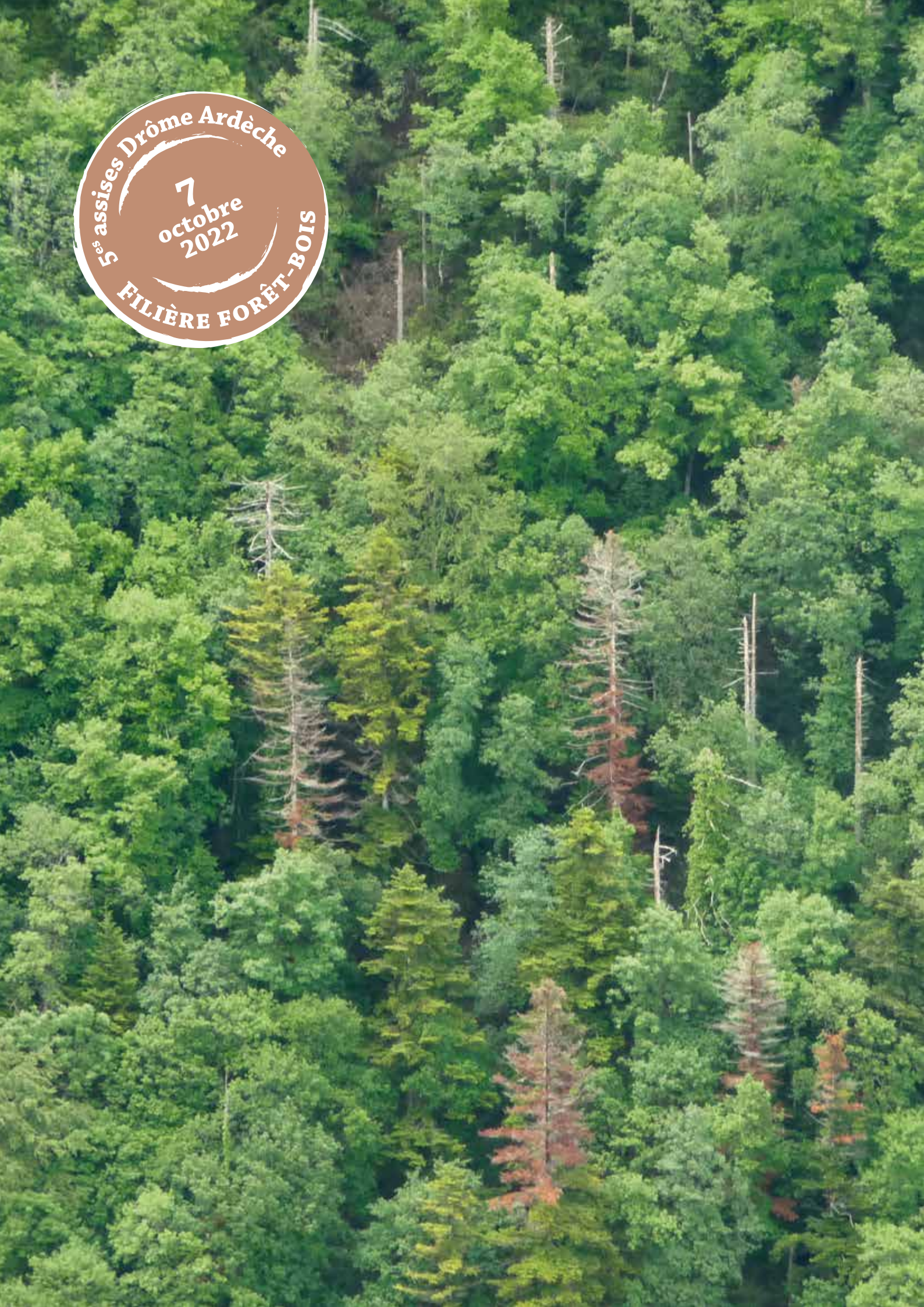




*Etat des lieux économique  
de la filière forêt-bois en Drôme Ardèche*  
octobre 2022









## **Etat des lieux économique de la filière forêt-bois en Drôme-Ardèche**

Au sein de la grande région Auvergne-Rhône-Alpes et de ses 12 départements, la Drôme et l'Ardèche, riches de 658 000 ha de forêts, sont les territoires les plus boisés. Avec un taux de boisement de 57% pour l'Ardèche et 52% pour la Drôme, 4 083 emplois recensés en 2022 (+32% en cinq ans), un poids estimé à 448 millions d'euros de chiffre d'affaires la filière forêt-bois occupe une place stratégique dans nos économies locales.

Nos forêts et filière bois locales sont à la croisée de nombreux enjeux, à la fois environnementaux, énergétiques, économiques, et sociétaux.

Alors que la demande en produits forestiers s'accroît, et que la nouvelle réglementation environnementale RE2020 tire le marché de la construction bois à la hausse avec près de 40% de bâtiments en bois d'ici 2030, les peuplements forestiers de nos deux départements souffrent et sont de plus en plus impactés par le changement climatique.

Le devenir de certains est questionné, et de fait celui des filières de transformation qui en dépendent. Continuer à maintenir le potentiel de séquestration carbone de nos forêts tout en préservant leur multifonctionnalité, leur capacité à fournir tous les services écosystémiques qui en découlent, dont la fourniture de produits bois de qualité pour les entreprises du territoire : voilà pour nous un défi urgent à relever dans les prochaines années.

C'est pourquoi notre engagement à poursuivre nos accompagnements au bénéfice de cette filière, de l'amont à l'aval, s'avère d'autant plus important aujourd'hui que nos forêts sont vulnérables.

Cette version actualisée de l'état des lieux économique de la filière forêt-bois 07-26 témoigne du poids toujours croissant de ce secteur d'activité, et confirme son rôle prégnant au sein de notre écosystème local.

Nous vous souhaitons une bonne lecture.

**Marie-Pierre Mouton**  
Présidente du Conseil  
départemental de la Drôme

**Olivier AMRANE**  
Président du Conseil  
départemental de l'Ardèche



## GESTION ET EXPLOITATION FORESTIÈRE

### L'évolution de la gestion de la forêt privée sur le département :

	En 2022		Evolution des surfaces forestières gérées et certifiées depuis 2016 en ha
	nombre	surface en ha	
PSG (Plan simple de gestion)	313	25 205	+ 4 548
CBPS (Codes de bonnes pratiques sylvicoles)	265	2 296	- 1 723*
Forêts certifiées PEFC	nc	14 852	+ 231

\*Diminution principalement liée à des transferts de surfaces vers de nouveaux PSG et vers les PSG groupés des cinq ASLGF

### La gestion de la forêt publique sur le département :

- Nombre de forêts domaniales (FD) = 27  
=> ces forêts domaniales représentent 14 383 ha
- Nbre de forêts de collectivités (FC) = 122. Nbre de communes propriétaires : 118  
=> ces forêts des collectivités représentent 17 096 ha

	Nbre de FD	Nbre de FC	Total en nbre	Ha de FD	Ha de FC	Total ha
Avec aménagement	27	122	149	14 383	17 096	31 479
Surfaces PEFC				14 294	6 081	20 375

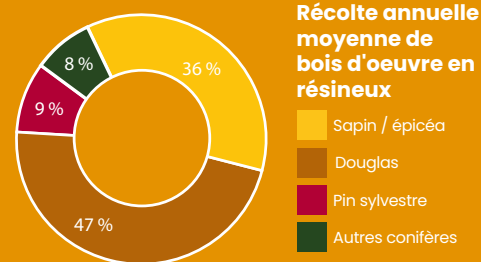
Nb : Une seule FD n'est pas certifiée PEFC, il s'agit d'une forêt militaire



### Une récolte de bois tournée vers les résineux

Sur la période 2011-2019, la récolte moyenne de bois d'œuvre est de **165 000 m³/an** (toutes essences confondues).

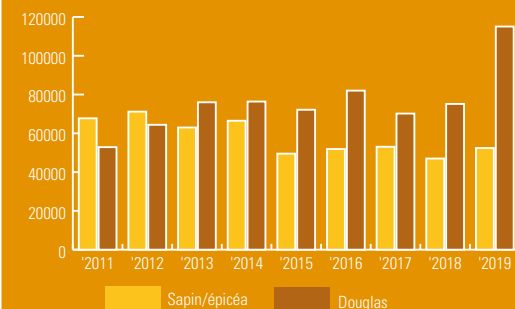
Les résineux constituent **99 %** de la récolte de bois d'œuvre.



En moyenne sur 9 ans : 163 000 m³/an  
(sources: enquêtes de branche Agreste/SERFOBE moyenne 2011 à 2019)

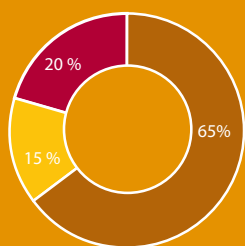
On constate que le Douglas représente 47% du volume de bois d'œuvre résineux récolté et passe devant les Sapin/épicéa et le pin sylvestre. Sur les 9 dernières années la récolte de bois d'œuvre en sapin/épicéa a baissé et le Douglas a augmenté :

### Évolution de la récolte en bois d'œuvre de résineux (en m3)



Forte progression de la récolte de douglas en 2019 (115 000m3 récoltés)

La récolte en feuillus est majoritairement constituée de peuplier (71%) et de châtaignier (27%). En moyenne sur 9 ans (2011 à 2019) un peu moins de 2 000 m³/an de bois d'œuvre feuillus récoltés.



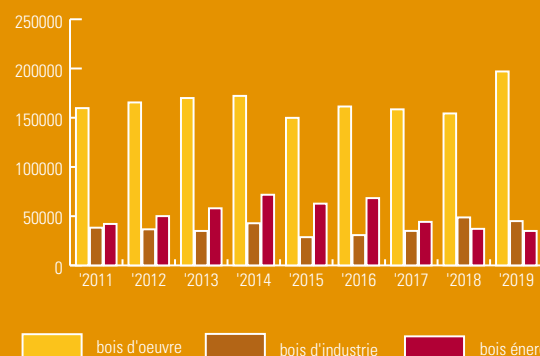
### Répartition de la récolte en Ardèche

- bois d'œuvre
- bois d'industrie
- bois énergie

En moyenne sur 9 ans : 255 000 m³/an  
(sources : enquêtes de branche Agreste/SERFOBE, moyenne 2011 à 2019)

Sur la période 2011-19, la récolte de bois d'œuvre est en moyenne de 165 000 m³/an, celle de bois d'industrie de 38 000 m³/an et celle de bois énergie de 52 000 m³/an. La récolte de bois énergie a pris le pas sur le bois d'industrie ces 9 dernières années.

### Évolution de la récolte de Bois d'œuvre et de BIBE (bois d'industrie bois énergie) en m3 sur 9 ans



La récolte de bois en Ardèche est assez stable. En 2014, on observe une augmentation de la récolte en bois énergie qui peut s'expliquer par la mise en service de l'usine de cogénération de Pierrelatte et en 2019 une augmentation significative de la récolte de bois d'œuvre principalement liée au Douglas.



## LA PREMIÈRE TRANSFORMATION

### L'approvisionnement : Une quasi autarcie

Trois quarts des approvisionnements sont réalisés au niveau du département. Le reste provient en majorité de la Loire et de la Haute-Loire.

#### TROIS ESSENCES MAJORITAIRES : LE SAPIN/ÉPICÉA, LE DOUGLAS ET LE PIN SYLVESTRE

Sapin/Épicéa et Douglas constituent actuellement 80% des approvisionnements. Le douglas, fortement implanté sur la chaîne des Boutières, la vallée et la bordure montagnaise de l'Eyrieux. C'est aujourd'hui la première essence résineuse transformée en Ardèche. Les feuillus (60% de la superficie boisée) sont très peu exploités et transformés en sciages pour le bois d'œuvre.

#### DES PRATIQUES D'ACHATS EMPREINTES DE FORTES TRADITIONS

Suivant la localisation géographique, les traditions diffèrent :  
 - la vallée de la Vocance s'approvisionne à 80% auprès des privés,  
 - le bassin d'Aubenas/Vals et le plateau équilibrent leurs achats entre les forêts publiques et privées.

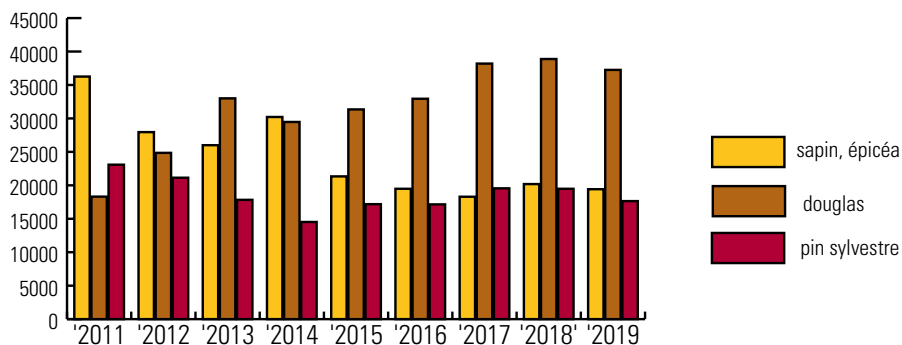
### La production :

#### UN VOLUME DE PRODUCTION PLUTÔT STABLE

Sur la période 2011-19, la production annuelle des sciages est en moyenne de 78 000 m<sup>3</sup> (77 000 m<sup>3</sup> de résineux et un peu moins de 1000 m<sup>3</sup> de feuillus).

Une scierie intégrée de production de palette représente environ 60 % du volume des sciages résineux. Depuis le dernier état des lieux de 2017 le nombre de scieries a diminué suite à des arrêts d'activités principalement liés à des départs en retraite (33 en 2017 contre 29 en 2022). La production de sciages en Douglas, essence demandée en construction, a pris le pas sur le Sapin/épicéa :

### Évolution des sciages résineux en m<sup>3</sup> sur 9 ans en Ardèche



La production de sciage de feuillus (pour l'essentiel du châtaignier) représente à peine 1% de la production totale de sciage en Ardèche. L'usage du feuillus en bois de chauffage reste la première valorisation.

90 % des scieries produisent moins de 4 000 m<sup>3</sup> de sciages/an. Les trois plus importantes scieries se situent au nord du département et produisent des sciages pour l'emballage.

Même si peu d'investissements productifs sont constatés dans ces petites scieries, ces 9 dernières années, quelques-unes ont investi pour développer leur offre et gagner en services.

Deux scieries ont investi dans des raboteuses moulurières pour diversifier leur production sur du bardage et des lames de terrasses. Deux scieries ont également mis en place des séchoirs.

### La commercialisation

#### UN FAIBLE PÉRIMÈTRE D'ACTION COMMERCIALE

La moitié des marchés se réalise au niveau du département et plus des trois quarts à l'échelle de la région Auvergne-Rhône-Alpes.

Les départements périphériques (Lozère, Gard) absorbent le reste.

#### UNE SEGMENTATION SIMPLE DES MARCHÉS

La charpente vers les charpentiers, maçons et particuliers.

Les sciages de palettes vers les monteurs de palettes et les CAT (centre d'aide par le travail).

Les palettes montées vers les industriels.

### La première transformation en Ardèche, c'est :

**29 scieries**, ce chiffre prend en compte les scieries dites « intégrées », réalisant le montage de palettes.

**154 salariés**

Un chiffre d'affaire global de **22M€**

Une production moyenne de **78 000 m<sup>3</sup>** par an de sciages dont **99 %** de résineux.

(sources : enquêtes de branche Agreste/Serfobe 2011 à 2019, Insee 2017, FIBOIS 2022)



### Les indicateurs globaux

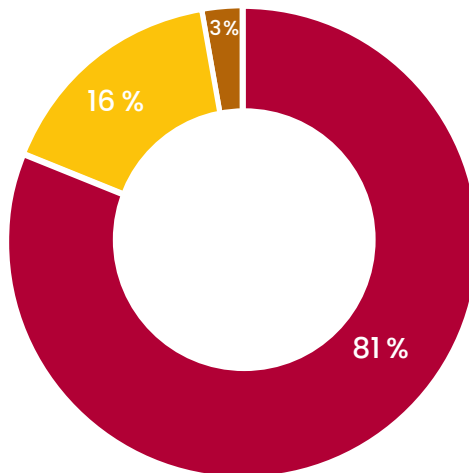
La seconde transformation regroupe :  
**696 entreprises**  
**1373 salariés**

Poids économique :  
 Un chiffre d'affaires global de **157 millions d'€ /an**

(sources : Insee 2017, FIBOIS 2022)

## LA SECONDE TRANSFORMATION

### La répartition des effectifs, par secteurs d'activité

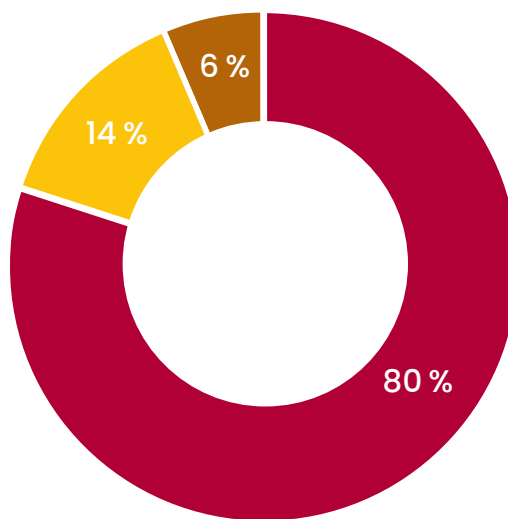


**Bois dans le bâtiment (menuiserie, charpente et construction bois)**  
 578 entreprises pour 1116 salariés

**Bois dans l'ammeublement**  
 113 entreprises pour 221 salariés

**Bois dans l'emballage et le montage de palette**  
 5 entreprises pour 36 salariés

### La répartition des chiffres d'affaires par secteurs d'activité



**Bois dans le bâtiment (menuiserie, charpente et construction bois)**

**Bois dans l'ammeublement**

**Bois dans l'emballage et le montage de palette**





## UN SECTEUR TRANSVERSAL, LE BOIS ÉNERGIE

### LE BOIS DÉCHIQUETÉ POUR CHAUFFERIES AUTOMATIQUES

Actuellement, 150 chaufferies bois pour des bâtiments publics ou collectifs sont installées. Elles correspondent à une consommation de 35 000 tonnes de bois par an dont 75% de plaquette forestière issue directement des forêts.

7 entreprises sont spécialisées dans la production et la livraison de combustible pour chaufferies automatiques dont 4 sont certifiées iso 9001 et PEFC au travers de Chaleur bois qualité +.  
(source : Fibois 2022)

### LE GRANULÉ BOIS

Environ 10 000 tonnes/an de granulés commercialisés en Ardèche pour 400 chaudières et plusieurs milliers de poêles. Une grosse part de marché du granulés bois concerne les poêles dans l'habitat individuel (plus de 80 % du marché en sac).

L'approvisionnement en vrac de l'Ardèche se fait principalement via 5 distributeurs dont 2 basés sur le département. (source : Fibois 2022)

### BOIS BÛCHE (MARCHÉ DES PARTICULIERS)

Une étude menée en 2014 avait permis d'évaluer qu'environ 50 % des ménages ardéchois utilisent le bois bûche en chauffage d'appoint ou principal. C'est pour l'essentiel du feuillus qui provient pour une grande partie de l'auto-approvisionnement et donc d'un marché "parallèle" et n'est donc pas comptabilisé dans les données officielles de l'enquête Agreste. On peut estimer une consommation d'environ 300 000 stères/an sur l'Ardèche. 45 producteurs assurant 15% de la consommation annuelle (enquête FIBOIS 2021).

Le reste est issu de l'auto-consommation et marché parallèle dans des forêts du département et départements limitrophes pour environ 90%.

**Pour en savoir plus sur la filière bois énergie, consulter les documents de l'observatoire bois énergie Auvergne Rhône- Alpes disponible sur : <https://www.fibois-aura.org/energie/telechargements/>**





## La forêt drômoise, c'est :

**339 000 hectares**

Soit 52% de taux de boisement  
7<sup>e</sup> département le plus boisé de France  
2<sup>e</sup> d'Auvergne-Rhône-Alpes

**Dont 41% de feuillus / 35% de résineux / 24 % de peuplements mixtes**

les trois essences prépondérantes par leur surface sont :  
Le pin sylvestre  
Le chêne pubescent  
Le hêtre

**Une ressource sous exploitée**

Le **taux de récolte** avoisine **30 %** de l'accroissement biologique annuel.

**Deux types de régime foncier**

**73 %** des forêts sont **privées**, réparties entre **40 000 propriétaires** environ. **27 %** des forêts sont **publiques**, bénéficiant du régime forestier, pour un peu moins de la moitié elles sont domaniales et pour un peu plus de la moitié elles sont la propriété des collectivités (dont 166 communes).

Sources IGN (campagne d'inventaires 2016 à 2020)

## LA RESSOURCE

### Les caractéristiques

#### UNE FORÊT RÉCENTE HISTORIQUEMENT

L'expansion de la forêt drômoise a débuté vers 1850, du fait de l'industrialisation et de la déprise agricole qui l'accompagna. Pour le Diois, le Nyonsais et les Baronnies, 1860 voit l'apparition des premières lois de restauration des terrains en montagne (RTM), prévoyant le reboisement de ces derniers afin de freiner une érosion accentuée par les troupeaux et le défrichement.

Volume sur pied : 37 millions de m<sup>3</sup> (+ 12 % depuis le dernier inventaire IGN 2009-2013) dont 54 % de feuillus et 46 % de résineux.

#### UNE FORÊT MORCELÉE ET PRINCIPALEMENT PRIVÉE

La surface moyenne de chaque propriété privée est de moins de 6 hectares. Les trois quarts des propriétaires privés possèdent moins de quatre hectares.

#### UNE MOBILISATION DE LA RESSOURCE VARIABLE SELON LA GÉOGRAPHIE

Suivant le régime foncier (public ou privé), l'âge des peuplements et le régime des pentes, l'accès peut s'avérer particulièrement difficile. En cas de fortes pentes, les principaux problèmes sont la limitation en tonnage des voies d'accès et l'existence même de ces voies.

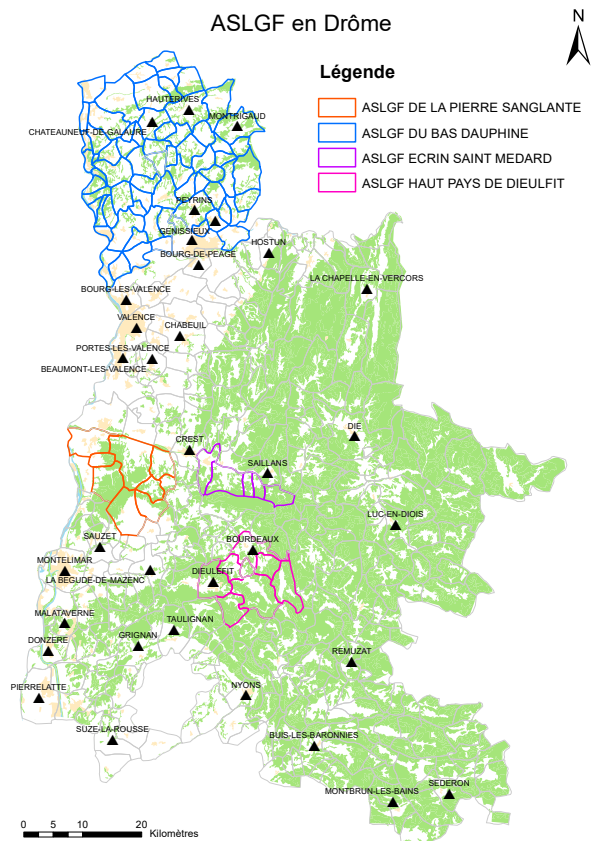
## GESTION ET EXPLOITATION FORESTIÈRE

### LE GROUPEMENT DE PROPRIÉTAIRES FORESTIERS PRIVÉS : L'EXEMPLE DES ASLGF

On recense 4 Associations syndicales libres de gestions forestières (ASLGF) sur le département. Elles permettent la mise en place de Plans simples de gestion (PSG) groupés. Ceci permet une gestion commune confiée à un tiers (expert forestier, coopérative forestière...) afin d'organiser une mise en exploitation coordonnée et ainsi massifier la mobilisation des bois.

Les 4 ASLGF en Drôme regroupent un peu plus de 130 propriétaires pour 2 275 ha où les forêts sont gérées durablement grâce à des PSG groupés et elles sont certifiées PEFC. Les 3 ASLGF au sud du département sont labellisées GIEEF (Groupement d'Intérêt Economique, Environnemental Forestier).

Carte réalisée par FIBOIS avec les données du CNPF Auvergne Rhône. Périmètres des communes où sont situées les forêts des 4 ASLGF.





## GESTION ET EXPLOITATION FORESTIÈRE

### L'évolution de la gestion de la forêt privée sur le département :

	2022		Evolution des surfaces forestières gérées et certifiées depuis 2016 en ha
	nombre	surface en ha	
PSG (Plan simple de gestion)	134	15 465	+ 4 181
CBPS (Codes de bonnes pratiques sylvicoles)	36	274	- 76*
Surface privée PEFC	nc	4 377	+ 736

\*Diminution principalement liée à des transferts de surfaces vers de nouveaux PSG et vers les PSG groupés des quatre ASLGF

### La gestion de la forêt publique sur le département :

- Nombre de forêts domaniales (FD) = 27  
=> ces forêts domaniales représentent 46 470 ha
- Nbre de forêts de collectivités (FC) = 168 dont communes propriétaires de forêts publiques = 166 => ces forêts des collectivités représentent 47 946 ha

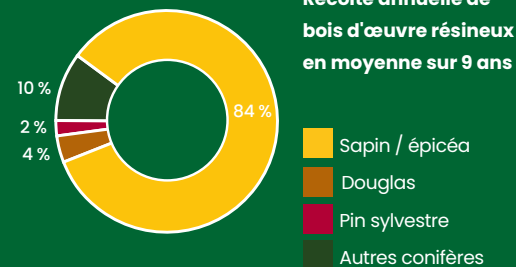
	Nbre de FD	Nbre de FC	Total en nbre	Ha de FD	Ha de FC	Total ha
Avec aménagement	27	168	195	46 470	47 946	94 416
Surfaces PEFC				44 887	22 206	67 093

Nb : Une seule FD n'est pas certifiée PEFC, il s'agit d'une forêt militaire



### UNE RÉCOLTE DE BOIS D'ŒUVRE TOURNÉE VERS LE SAPIN/ÉPICÉA

Les résineux constituent 77% de la récolte de bois d'œuvre dont 84% de sapin/épicéa. En moyenne sur 9 ans 36 567 m<sup>3</sup>/an de bois d'œuvre résineux.

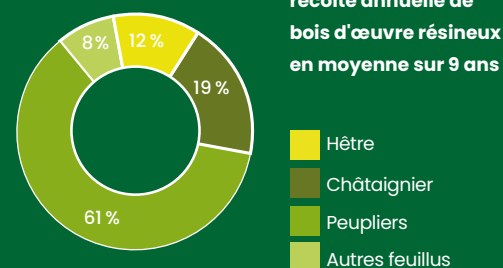


(sources : enquête de branche Agreste/SERFOBE moyenne 2011 à 2019)

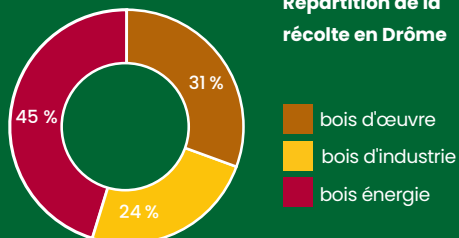
La récolte en feuillus représente en moyenne sur 9 ans, 23% de la récolte de bois d'œuvre. Elle est constituée à 61% de peuplier pour une valorisation en déroulage pour l'emballage.

En moyenne sur 9 ans, 11 165 m<sup>3</sup>/an de bois d'œuvre feuillus récoltés.

### Récolte annuelle de bois d'œuvre feuillus en moyenne sur 9 ans



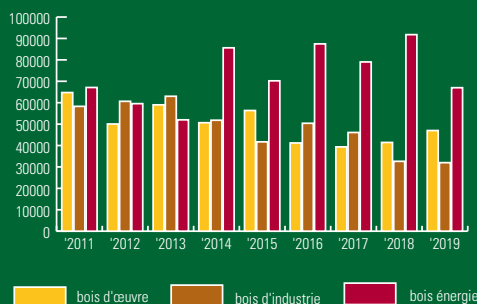
### Répartition de la récolte en Drôme



En moyenne sur 9 ans : 157 000 m<sup>3</sup>/an  
Une récolte globalement stable qui a un peu baissé en volume.  
(sources : enquêtes de branche Agreste/SERFOBE, moyenne 2011 à 2019)

Une récolte de bois énergie qui a progressé depuis 2010 puisqu'elle ne représentait que 12 % alors qu'aujourd'hui elle représente 45%.

### Evolution sur 9 ans :



Sur les 9 dernières années la récolte de bois d'œuvre est en baisse passant d'environ 65 000 m<sup>3</sup>/an en 2011 à 47 000 m<sup>3</sup>/an en 2019 (moyenne annuelle sur 9 ans : environ 45 000 m<sup>3</sup>/an. La mise en service d'unités bois énergies importantes à partir de 2014 (usine de Pierrelatte, réseaux de chaleurs des villes de Grenoble et Chambéry) a eu un impact sur la récolte de bois énergie en particulier sur le massif des Chambaran.

Sur les 9 dernières années, la récolte en bois d'industrie est en moyenne de 36 000 m<sup>3</sup>/an et la récolte en bois énergie de 66 000 m<sup>3</sup>/an. La récolte de bois d'industrie provient pour l'essentiel des coupes d'amélioration des peuplements de résineux. La récolte de bois énergie provient des coupes d'amélioration des peuplements de résineux et des coupes de taillis de châtaignier sur le secteur des Chambaran.



# LA PREMIÈRE TRANSFORMATION

## L'approvisionnement

### L'OUVERTURE VERS L'EXTÉRIEUR POUR LES SCIERIES DE RÉSINEUX

Pas moins de 50% des approvisionnements se réalisent hors du département, la majorité provenant de Rhône-Alpes. Les deux plus importantes scieries de résineux s'approvisionnent à 80 % sur le Vercors Drôme/Isère et le massif alpin.

Les scieurs de résineux transforment environ 65 000 m<sup>3</sup> de bois ronds par an. La scierie la plus importante représente à elle seule 75% de ce volume.

### UN APPROVISIONNEMENT QUASI EXCLUSIF SUR LES CHAMBARAN POUR LES PRODUCTEURS DE PIQUETS

Les 3 producteurs de piquets situés sur le nord Drôme s'approvisionnent quasi-exclusivement sur les massifs des chambaran (Drôme/Isère) et des Bonnevaux (Isère). Ils transforment pour la production de piquets et autres produits environ 18 000 m<sup>3</sup> de bois ronds feuillus par an (pour l'essentiel du châtaignier et un peu de robinier). Le producteur le plus important représente 70% de ce volume.

## La production de sciages

La production de sciages feuillus est anecdotique sur le département (les valorisations principales en feuillus sont les piquets pour le châtaignier et le bois de chauffage pour le chêne et le hêtre).

Les résineux représentent en moyenne sur 9 ans 33 500 m<sup>3</sup>/an. Il est plutôt stable. Les sciages de sapin/épicéa sont largement majoritaires et représentent 85% des sciages produits (28 500 m<sup>3</sup>). Les sciages de Douglas représentent 14% du volume de sciages résineux produits (4600m<sup>3</sup>/an).

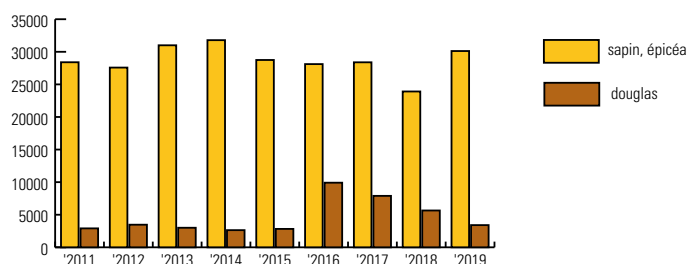
Les scieries du département produisent essentiellement du bois pour la construction. La production de sciages pour la charpente (sur liste et standard) reste l'activité principale des scieries du département. Le débit de palettes représente environ 20% de la production.

Un outil progressivement modernisé

Sur ces 9 dernières années, les scieries investissent en Drôme.

Chez les scieurs de résineux des investissements sont faits dans l'outil de production. Les deux principales scieries ont investi dans des séchoirs et la principale dans une machine de classement mécanique ce qui lui permet aujourd'hui d'aborder d'autres marchés (fabricants de bois techniques). On peut aussi noter l'investissement conséquent d'un transformateur de châtaignier en nord Drôme pour développer sa production et lancer une nouvelle production de barrières ganivelles.

### EVOLUTION DES VOLUMES DE SCIAGE RÉSINEUX EN M<sup>3</sup>



## La commercialisation

### POUR LES SCIEURS DE RÉSINEUX

Des ventes régionales et des ouvertures vers le Sud pour les scieurs de résineux

Les ventes se réalisent sur le département et les départements limitrophes mais aussi sur la Région PACA et l'Occitanie.

### UNE CLIENTÈLE DE PROFESSIONNELS

Les artisans constituent le tiers de la clientèle des scieries. Les principaux corps de métiers concernés sont la charpente, la maçonnerie et à un degré moindre, la menuiserie (5% des produits).

Les industriels et négociants sont les deux autres consommateurs principaux.

Les particuliers représentant 10% de la clientèle.

A noter que 3 scieries ont développé en parallèle une activité de négoce bois pour leurs clients artisans et particuliers (bois contrecollés, bardages, lames de terrasse...). Cette activité de négoce représente une part en constante augmentation dans leurs chiffres d'affaires.

### POUR LES PRODUCTEURS DE PIQUETS

La commercialisation se fait sur le grand Quart-Sud-Est principalement par des coopératives d'achat. Plus localement en vente directe à des agriculteurs.

## La première transformation en Drôme, c'est :

**14 entreprises** de 1<sup>re</sup> transformation

dont **10 scieries** de résineux

et **4 entreprises** de 1<sup>re</sup> transformation de feuillus/productrices de piquets.

**110 salariés**

Un chiffre d'affaires global annuel de **18 M€**

Une production moyenne annuelle de **33 500 m<sup>3</sup>** de sciages résineux

Une production moyenne annuelle de **16 000 m<sup>3</sup>** de produits feuillus (piquets en châtaignier, peuplier pour le déroulage et quelques sciages feuillus).

(source : enquêtes de branche Agreste/serfobe 2011 à 2019, Insee 2017, FIBOIS 2022)





### Les indicateurs globaux

La seconde transformation regroupe :

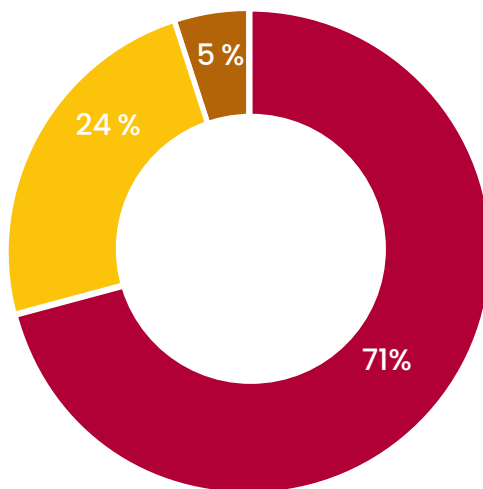
**884 entreprises**  
**2 134 salariés**

Poids économique :  
**Un chiffre d'affaires global de 185 M€ / an**

(sources : insee 2017, FIBOIS 2022)

## LA SECONDE TRANSFORMATION

### La répartition des effectifs, par secteurs d'activité

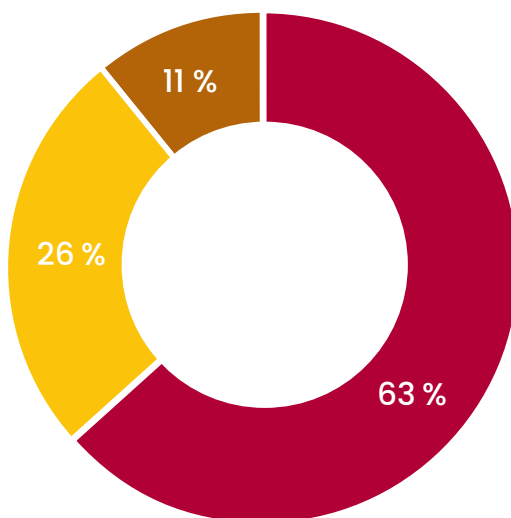


Bois dans le bâtiment (menuiserie, charpente et construction bois)  
693 entreprises pour 1517 salariés

Bois dans l'ameublement  
173 entreprises pour 512 salariés

Bois dans l'emballage et le montage de palette  
18 entreprises pour 105 salariés

### La répartition des Chiffres d'affaires par secteurs d'activité



Bois dans le bâtiment (menuiserie, charpente et construction bois)

Bois dans l'ameublement

Bois dans l'emballage et le montage de palette



# UN SECTEUR TRANSVERSAL, LE BOIS ÉNERGIE

## LE BOIS DÉCHIQUETÉ POUR CHAUFFERIES AUTOMATIQUES

Actuellement, 260 chaufferies bois pour des bâtiments publics ou collectifs sont installées. Elles correspondent à une consommation de 51 000 tonnes annuelles de bois issues à 75% de plaquette forestière. L'unité de cogénération de Coriance à Pierrelatte valorise environ 150 000 tonnes/an de bois décheté dont environ 50 000 t qui proviennent de Drôme et Ardèche.

10 entreprises sont spécialisées dans la production et la livraison de combustible pour chaufferies automatiques. 9 fournisseurs sont certifiés ISO 9001 et PEFC au travers de Chaleur Bois Qualité +. (Source FIBOIS)

## LE GRANULÉ BOIS

La consommation de granulé est estimée à environ 20 000 tonnes/an qui sont livrées en vrac dans 900 chaufferies automatiques et plusieurs milliers de poêles (très difficile à quantifier compte tenu de la démocratisation de ce type de chauffage dans l'habitat). La production de granulé est principalement commercialisée en sac (+ de 80 % du marché).

## BOIS BÛCHE (MARCHÉ DES PARTICULIERS)

Environ 400 000 stères/an sont consommés sur le département. 46 producteurs professionnels assurent 15% de cette consommation annuelle estimée. La plus grande partie provient de l'autoconsommation et du marché parallèle.

(Source FIBOIS enquête de 2021)

**Pour en savoir plus sur la filière bois énergie, consulter les documents de l'observatoire bois énergie Auvergne Rhône- Alpes disponible sur : <https://www.fibois-aura.org/energie/telechargements/>**





# Synthèse de l'Etat des lieux économique de la filière forêt-bois Drôme-Ardèche

RESSOURCE		ARDÈCHE		DRÔME		DRÔME-ARDÈCHE	
		2022	RAPPEL ÉTAT DES LIEUX 2017	2022	RAPPEL ÉTAT DES LIEUX 2017	2022	RAPPEL ÉTAT DES LIEUX 2017
Sources : IGN campagne d'inventaires 2016-2020), PEFC Auvergne Rhône-Alpes, CNPF Auvergne-Rhône-Alpes, ONF Drôme-Ardèche données 2022	Surface boisée (HA)	319 000	317 000	339 000	336 000	658 000	653 000
	Taux de boisement	57 %	57 %	52 %	51 %	54,50 %	54 %
	Forêts privées : nombre et surface de forêts dotées d'un Plan simple de gestion (PSG)	313 (25 205 ha)	225 (18 657 ha)	134 (15 465 ha)	108 (11 284 ha)	447 (40 670 ha)	333 (29 941 ha)
	Forêts privées : nombre et surface de forêts dotées d'un Code de bonnes pratiques sylvicoles (CBPS)	265 (2 296 ha)	409 (4 019 ha)	36 (274 ha)	41 (350 ha)	301 (2 570 ha)	450 (3 624 ha)
	Surface de forêts privées certifiées PEFC	14 852 ha	14 621 ha	4 377 ha	3 641 ha	19 229 ha	18 262 ha
	Forêts publiques domaniales : Nombre surface total et dont forêts et surfaces certifiées PEFC	27 forêts domaniales 14 383 ha dont 14 294 ha PEFC	27 forêts domaniales 14 321 ha dont 13 817 ha PEFC	27 forêts domaniales 46 470 ha dont 44 887 ha PEFC	28 forêts domaniales 46 461 ha dont 46 433 ha PEFC	54 forêts domaniales 60 853 ha dont 59 181 ha PEFC	55 forêts domaniales 60 782 ha dont 60 250 ha PEFC
	Nombre de forêts des collectivités ( bénéficiant du régime forestier, gérées par l'ONF)	122 dont 118 communes 17 096 ha dont 6 081 ha PEFC	118 dont 107 communes 16 552 ha dont 4 741 ha PEFC	168 dont 166 communes 47 946 ha dont 22 206 ha PEFC	170 dont 164 communes 47 691 ha dont 22 603 ha PEFC	290 dont 284 communes 65 042 ha dont 28 287 ha PEFC	288 dont 271 communes 64 243 ha dont 27 344 ha PEFC
	Taux de récolte	20 %	20%	30 %	30 %	25 %	25 %

AMONT  SOURCES : AGRESTE 2011 à 2019 ; INSEE 2017, FIBOIS ET PEFC AUVERGNE-RHÔNE-ALPES	Nombre d'entreprises (ETF et EF hors scieries)	98	97	89	86	187	183
	Effectifs salariés	134	134	178	165	312	299
	Volume moyen de bois récoltés (m3 / an) moyenne sur 9 ans	255 000	257 000	166 000	170 000	421 000	427 000
	Nombre d'entreprises (ETF et EF) certifiées PEFC	6	6	14	9	20	15
	Chiffre d'affaires (en millions d'euros)	8	9	7	6,5	15	15,5

1 <sup>RE</sup> TRANSFORMATION SCIERIES		ARDÈCHE		DRÔME		DRÔME-ARDÈCHE	
		2022	RAPPEL ÉTAT DES LIEUX 2017	2022	RAPPEL ÉTAT DES LIEUX 2017	2022	RAPPEL ÉTAT DES LIEUX 2017
Sources : Agreste 2011 à 2019 ; Insee 2017, FIBOIS et PEFC Auvergne-Rhône-Alpes données 2022	Nombre d'entreprises	29	33	14	13	43	46
	Effectifs salariés	154	174	110	83	264	285
	Volume moyen de sciages résineux produits (m3 / an)	77 000	77 400	33 500	33 000	110 500	117 500
	Volume de feuillus transformé (m3 / an) moyenne sur 9 ans	950	930	16 000	15 000	16 950	117 500
	Nombre d'entreprises certifiées PEFC	4	4	9	5	8	9
	Chiffre d'affaires (en millions d'euros)	22	21	18	14,5	40	21

2 <sup>e</sup> TRANSFORMATION							
Sources : Insee 2017, FIBOIS et PEFC Auvergne-Rhône-Alpes données 2022	Nombre d'entreprises	696	582	884	764	1580	1111
	Effectifs salariés	1373	970	2134	1578	3507	2696
	Nombre d'entreprises certifiées PEFC	2	2	7	7	9	9
	Chiffre d'affaires (en millions d'euros)	157	126	236	185	393	311

TOTAL FILIÈRE	Nombre d'entreprises	823	712	987	863	1810	1575
	Effectifs salariés	1661	1278	2422	1826	4083	3104
	Chiffre d'affaires (en millions d'euros)	187	156	261	206	448	362



## Contacts utiles filière forêt-bois en Ardèche

### Association des communes forestières de l'Ardèche

10, place Olivier de Serres  
07200 AUBENAS

#### Mathieu SOARES

Chargé de mission territoriale  
Ardèche

Tél : 04.75.39.41.16  
Mob : 06.08.01.06.74  
mathieu.soares@communesforestieres.org  
<http://www.territoiresforestiers-rhonealpes.eu/>

#### ALEC 07

39, rue Jean Mermoz  
07200 AUBENAS

#### Claire HURTAUX

Directrice  
Tél : 04.75.35.87.34  
info@alec07.org  
www.alec07.org

### Centre National de la Propriété Forestière (CNPf) Auvergne-Rhône-Alpes

Chambre d'Agriculture  
95 Avenue Georges Brassens  
26500 BOURG-LES-VALENCE

#### Dominique BALAY

Ingénieur Ardèche Drôme  
Tél : 04 27 24 01 80  
dominique.balay@cnpf.fr  
<http://auvergnerhonealpes.cnpf.fr/>  
(espace régional Auvergne-Rhône-Alpes)

### Chambre d'agriculture de l'Ardèche

4, Avenue de l'Europe Unie –  
BP 114  
07001 PRIVAS Cedex

#### Maxime BOUQUET

Conseiller forestier  
Tél. : 04 75 20 28 00  
Mob. : 06 76 99 99 42  
maxime.bouquet@ardeche.chambagri.fr  
www.synagri.com/ardeche

### COFORÊT (Coopérative forestière centre-est de la France)

Rôle  
07300 MAUVES

#### Benoît GARNIER

Technicien Nord Ardèche  
Tél : 04.75.07.61.62  
bgarnier@coforet.com  
www.coforet.com

#### COFORÊT

43, av. Paul Bruas  
07570 LAMASTRE

#### Nicolas GIRARD

Technicien sud Ardèche et  
plateau ardéchois  
Tél : 04.75.06.65.94  
ngirard@coforet.com

#### CNPf AuRA

2 place Simone Veil BP613  
07000 PRIVAS

#### Frédérique CHAZAL

Technicien  
Tél : 06 08 36 61 94  
frederique.chazal@cnpf.fr

#### CNPf AuRA

10, Place Olivier de Serre  
07200 AUBENAS

#### Gregory NOUKY

Technicien  
Tél : 07 64 41 60 76  
gregory.nouky@cnpf.fr

#### CNPf AuRA

3 bis rue de la République  
42 220  
42220 BOURG-ARGENTAL

#### Cédric BAUDIMENT

Technicien  
Tél : 06 08 36 45 56  
cedric.baudiment@cnpf.fr

#### CNPf AuRA

2 place Simone Veil BP613  
07000 PRIVAS

#### Bruno PASTUREL

Technicien  
Tél : 06 71 58 00 57  
bruno.pasturel@cnpf.fr

### Direction départementale des territoires de l'Ardèche (DDT)

7, Boulevard du Lycée – BP 719  
07007 PRIVAS Cedex

#### Unité forêt

#### Antoine GUILLOTEAU

Tél : 04 75 66 70 00  
antoine.guilloteau@ardeche.gouv.fr

#### Expert forestier

415, Chein des Traverses  
07200 LACHAPELLE-SOUS-AUBENAS

#### Vincent GARAUD

Tél. 06 66 23 87 47  
garaudvincent@gmail.com

#### Expert forestier

Le Monteil  
07690 Saint-Julien-Vocance

#### Nicolas MONNERET

Tél : 04 75 33 83 90  
Mob. : 06 75 38 41 65  
nico.monneret@wanadoo.fr

#### GPF 43

Groupement des producteurs  
forestiers de la Haute-Loire –  
coopérative  
ZA de Nolhac  
43350 ST PAULIEN

Tél : 04 71 02 54 42  
gpf43@cegetel.net

#### La forêt privée

Coopérative de la Lozère, du  
Gard  
et de l'Ardèche  
16, quai de Berlière  
48000 MENDE

Tél : 04 66 65 39 69  
coop.foret.privee.48et30@ucff.asso.fr

### Office national des forêts (ONF)

Agence interdépartementale  
07-26  
16 rue de la Pérouse – BP 919  
26009 VALENCE

Tél : 04 75 82 15 50  
ag.valence@onf.fr  
www.onf.fr

### Syndicat des exploitants forestiers et scieurs de l'Ardèche

90 chemin des Roquelles  
7170 LAVILLEDIEU

#### Patrick DESORMEAUX

Président  
Tél : 04 75 38 05 12  
desormeaux.p@beaume-bois.com

## Contacts utiles filière forêt-bois en Drôme

### **CEDER (Centre pour l'environnement et le développement des énergies renouvelables)**

15 Avenue Paul Laurens  
26110 Nyons  
Avenue Gabriel Péri - BP 90  
84110 VAISON LA ROMAINE

#### **François GIRARD**

Responsable de projet accompagnement, chaleurs renouvelables, Conseiller Info-Energie  
Standard : 04 75 26 22 53  
ou 04 90 36 39 16  
[www.ceder-provence.org](http://www.ceder-provence.org)

#### **Expert forestier**

FOREST Ingénierie  
Les Ramières  
26250 LIVRON-SUR-DRÔME

#### **Jean-René LORANG**

Tél. 06 08 82 21 68  
[jlorang@yahoo.fr](mailto:jlorang@yahoo.fr)

#### **Expert forestier**

165, Chemin des Brandons  
26190 SAINT-JEAN EN ROYANS

#### **Elise PARÈS et Thomas AMODEI**

Tél : 06 49 58 84 78  
[elise.pares@gmail.com](mailto:elise.pares@gmail.com)

### **Centre National de la Propriété Forestière (CNPF) Auvergne-Rhône-Alpes**

Chambre d'agriculture  
95 Avenue Georges Brassens  
26500 BOURG LES VALENCE

#### **Dominique BALAY**

Ingénieur Ardèche Drôme  
Tél : 04 27 24 01 80  
Mob : 06 08 36 49 17  
[dominique.balay@cnpf.fr](mailto:dominique.balay@cnpf.fr)

#### **Gilles BERNARD**

Technicien (vallée de la Drôme)  
Tél : 06 72 93 94 44  
[gilles.bernard@cnpf.fr](mailto:gilles.bernard@cnpf.fr)

#### **Alexandre PETROFF**

Technicien (Nord Drôme)  
Tél : 06 98 59 24 41  
[alexandre.petroff@cnpf.fr](mailto:alexandre.petroff@cnpf.fr)

<http://auvergnerhonealpes.cnpf.fr/> (espace régional Auvergne-Rhône-Alpes)

#### **Expert forestier de France**

6, 8 rue Chardin  
75016 Paris

Tél. : 01 40 50 87 34  
[compagnie@foret-bois.com](mailto:compagnie@foret-bois.com)  
[www.foret-bois.com](http://www.foret-bois.com)

### **Office national des forêts (ONF)**

Agence interdépartementale  
16 rue de la Pérouse - BP 919  
26009 VALENCE

Tél : 04 75 82 15 50  
[ag.valence@onf.fr](mailto:ag.valence@onf.fr)  
[www.onf.fr](http://www.onf.fr)

#### **Fransylva 26**

95, avenue Georges Brassens  
26500 BOURG-LES-VALENCE

#### **André AUBANEL**

Président  
Tél. 04 75 83 90 25  
[fransylva26@gmail.com](mailto:fransylva26@gmail.com)  
[www.fransylva.fr](http://www.fransylva.fr)

### **COFORÊT coopérative forestière**

45, rue Gambetta  
26140 ANNEYRON

#### **Valérie CHARROIN**

Technicienne forestière Drôme  
Tél. 04 82 75 69 20  
[vcharroin@coforet.com](mailto:vcharroin@coforet.com)  
[www.coforet.com](http://www.coforet.com)

### **Communes forestières de la Drôme (COFOR26)**

2, avenue Maurice Faure  
26150 DIE

#### **Florian MALISZEWSKI**

Chargé de Mission  
Tél : 06 46 41 45 18  
[florian.maliszewski@communesforestieres.org](mailto:florian.maliszewski@communesforestieres.org)  
[www.fncofor.fr](http://www.fncofor.fr)

### **Direction départementale des territoires de la Drôme (DDT)**

4, Place Laënnec, BP 1013  
26015 VALENCE Cedex

#### **Service Forêt**

**Frédéric SARRET**  
Tél : 04 81 66 80 00  
[www.drome.equipement.gouv.fr](http://www.drome.equipement.gouv.fr)



## Contacts utiles filière forêt-bois Drôme et Ardèche

### Sylva Campus

103, avenue de Rochemaure  
26200 MONTELMAR

### Paul SALMIN

Directeur  
Tél : 04 75 01 34 94  
info@sylvacampus.org  
www.sylvacampus.org

### Ceribois - Centre de ressources des industries du bois

Roaltrain Nord  
Parc du 45° parallèle  
14 rue Brillat Savarin  
26300 CHÂTEAUNEUF-SUR-ISÈRE

### Laurent FABREGUE

directeur  
Tél. 04 75 58 59 50  
contact@ceribois.com  
www.ceribois.com

### CFPF - Centre de formation professionnelle forestière

BP n° 7  
26780 CHATEAUNEUF-DU-RHÔNE

### Pascal MARCHAISON

Directeur adjoint  
Tél : 04 75 90 77 33  
cfpf@drome.cci.fr  
www.cfpf.org

### Expert forestier de France

6, 8 rue Chardin  
75016 PARIS

Tél : 01 40 50 87 34  
compagnie@foret-bois.com  
www.foret-bois.com

### FIBOIS 07/26 Interprofession de la filière bois

INEED Roaltrain TGV  
BP 11159  
1, rue Marc Séguin  
26958 VALENCE Cedex 9

### Boris BOUCHER

Directeur  
Tél : 04 75 25 97 05  
contact@fibois.com  
www.fibois.com  
membre du réseau Fibois  
Auvergne-Rhône-Alpes

### NATURA-SCOP - Coopérative d'activités et d'entrepreneurs

6-8 rue Georges Couderc  
07200 AUBENAS

Tél. 04 75 37 15 81  
natura@natura-scop.org  
http://natura-scop.org/  
www.coforet.com

### Neopolis - Centre de formation aux métiers de la construction bois et du développement durable

INEED ROVALTRAIN TGV  
1 rue Marc Séguin  
Commune d'Alixan  
26958 VALENCE cedex 9

### Françoise BALSAN

Responsable NEOPOLIS  
formations métiers  
Tél. 04 75 78 67 35  
f.balsan@drome.cci.fr  
www.neopolis.fr

### PEFC Auvergne Rhône-Alpes (Programme de reconnaissance des certifications forestières)

Antenne Rhône-Alpes  
Parc de Crécy  
18 Avenue du Général de Gaulle  
69771 ST DIDIER-AU-MONT-D'OR CEDEX

Tél. 04 72 53 64 84  
Fax : 04 78 83 96 93  
rhonealpes@pefcaura.com  
http://www.pefc-france.org/  
regions/auvergne-rhone-alpes/

### SERFOBE - Service régional de la forêt, du bois et des énergies

Direction régionale de l'alimentation, de l'agriculture et de la forêt Auvergne-Rhône-Alpes (DRAAF)  
Site de Lyon  
165, rue Garibaldi  
Cité administrative de la Part-Dieu BP 3202  
69401 LYON cedex 03

### Julien MESTRALLET

Chef de service  
Tél. 04 78 63 13 47 (secrétariat)  
srfobe.draaf-auvergne-rhone-alpes@agriculture.gouv.fr  
http://draaf.auvergne-rhone-alpes.agriculture.gouv.fr/

# Les interlocuteurs filière forêt-bois des territoires

## CONSEILS DÉPARTEMENTAUX

### Le Département de la Drôme

Hôtel du Département  
26 Avenue du Président Herriot  
26026 VALENCE CEDEX 9  
www.ladrome.fr

### Sandrine LECUYER

Chargée de mission forêt-bois  
Service développement agricole,  
agroalimentaire et bois (SDAAB)  
Direction Economie Emploi Insertion  
Tél : 04 75 79 82 69  
slecuyer@ladrome.fr

### Le Département de l'Ardèche

Hôtel du département  
Quartier La Chaumette  
BP 737  
07007 Privas Cedex  
www.ardeche.fr

### Aude CATHALA

Chargée de mission forêt/filière bois  
Direction aménagement des territoires  
Tél : 04 75 66 75 96  
acathala@ardeche.fr

## PARCS NATURELS RÉGIONAUX

### PNR des Monts d'Ardèche

Maison du Parc  
Domaine de Rochemure  
07 380 JAUJAC

### François CHIFFLET

Chargé de mission forêt  
Tél : 04 75 36 38 93  
Mob : 06.19.21.67.83  
fchifflet@parc-monts-ardeche.fr  
www.parc-monts-ardeche.fr

### PNR du Vercors

Chemin des Fusillés  
38250 LANS-EN-VERCORS  
Tél : 04 75 48 17 73  
www.parc-du-vercors.fr

### PNR des Baronnies

le village  
26510 sahune

### Pierre DEXET

Chargé de projets forêt et  
environnement  
Tél : 04 58 17 37 54  
pdexet@baronnies-provencales.fr

## CHARTRE FORESTIÈRE DE TERRITOIRES

### CFT des Chambaran

Bièvre Isère Communauté  
1 Av. Roland Garros,  
38590 ST-ETIENNE-DE-ST-GEOIRS

### Marie-Laure JAS

Animatrice de la CFT des Chambaran  
Tél : 04 76 36 30 76  
Mob : 06 70 94 44 85  
cft.chambaran@bievre-isere.com  
www.charteforestiere-chambaran.fr





Réalisé par :

**Ardèche**  
LE DÉPARTEMENT

- L A  
D R O  
M E - LE DÉPARTEMENT



**FIBOIS**  
ARDÈCHE - DRÔME